



สำนักสำรวจและออกแบบ
กรมทางหลวงชนบท
กระทรวงคมนาคม

โครงการศึกษาความเหมาะสม และจัดทำรายงานการประเมินผลกระทบสิ่งแวดล้อม พร้อมสำรวจออกแบบสะพานข้ามคลองสาคร และถนนต่อเชื่อม อ.ท่าแพ จ.สตูล



สตูล 1 คร

เอกสารประกอบการประชุมครั้งที่ 1

มีนาคม 2566

บริษัทที่ปรึกษา



บริษัท ฟูเอล ดีไซน์ คอนซัลแตนท์ จำกัด



บริษัท เอเชีย แล็บ แอนด์ คอนซัลแตนท์ จำกัด



กำหนดการประชุมครั้งที่ 1

โครงการศึกษาความเหมาะสมและจัดทำรายงานการประเมินผลกระทบสิ่งแวดล้อม
พร้อมสำรวจออกแบบสะพานข้ามคลองสาครและถนนต่อเชื่อม อ.ท่าแพ จ.สตูล

วันจันทร์ที่ 13 มีนาคม พ.ศ. 2566 เวลา 13.30-16.30 น.

ณ ห้องประชุม 1 นกน้ำรีสอร์ท ตำบลควนโพธิ์ อำเภอเมืองสตูล จังหวัดสตูล

-
- | | |
|----------------|--|
| 13.30-14.00 น. | ลงทะเบียนและรับเอกสาร |
| 14.00-14.15 น. | พิธีเปิดการประชุม
- กล่าวรายงาน
โดย ผู้แทนกรมทางหลวงชนบท
- กล่าวเปิดการประชุม
โดย ผู้ว่าราชการจังหวัดสตูล หรือผู้แทน |
| 14.15-14.25 น. | นำเสนอวิทัศน์โครงการ |
| 14.25-15.30 น. | นำเสนอข้อมูลโครงการ
- รายละเอียดโครงการ และการศึกษาโครงการด้านวิศวกรรม
โดย ผศ.ดร.บุญยธร แคล้วกลาง ผู้จัดการโครงการ
- การศึกษาโครงการด้านสิ่งแวดล้อม
โดย นางรังษิยา กมลพนัส ผู้อำนวยการด้านสิ่งแวดล้อม
- การดำเนินงานด้านการประชาสัมพันธ์และการมีส่วนร่วมของประชาชน
โดย ผศ.กฤตยชล ทองธรรมสถิต ผู้เชี่ยวชาญด้านการมีส่วนร่วมของประชาชน |
| 15.30-16.20 น. | การรับฟังความคิดเห็นและการอภิปรายตอบข้อซักถาม
โดย ผู้แทนกรมทางหลวงชนบท และผู้แทนกลุ่มบริษัทที่ปรึกษา |
| 16.20-16.30 น. | สรุปประเด็นข้อคิดเห็นและข้อเสนอแนะและปิดการประชุม |



เอกสารประกอบการประชุมครั้งที่ 1

โครงการศึกษาความเหมาะสมและจัดทำรายงานการประเมินผลกระทบสิ่งแวดล้อม พร้อมสำรวจออกแบบสะพานข้ามคลองสาครและถนนต่อเชื่อม อ.ท่าแพ จ.สตูล

สารบัญ

	หน้า	
1	ความเป็นมาของโครงการ	1
2	วัตถุประสงค์	3
2.1	วัตถุประสงค์ของการศึกษาโครงการ	3
2.2	วัตถุประสงค์ของการประชุม	3
3	ประโยชน์ที่คาดว่าจะได้รับการพัฒนาโครงการ	3
4	พื้นที่ศึกษาโครงการ	3
5	ขอบเขตการศึกษา	5
6	ระยะเวลาดำเนินการ	6
7	การดำเนินงานด้านการมีส่วนร่วมของประชาชน	6
8	การดำเนินงานด้านสิ่งแวดล้อม	8
8.1	ข้อกำหนด/กฎหมายที่เกี่ยวข้อง	8
8.2	พื้นที่อนุรักษ์ด้านสิ่งแวดล้อม	9
8.3	การตรวจสอบพื้นที่อ่อนไหวทางด้านสิ่งแวดล้อม	9
9	แนวคิดรูปแบบเบื้องต้นของการพัฒนาโครงการ	14
9.1	รูปแบบทั่วไปของถนนโครงการ	14
9.2	รูปแบบทั่วไปของสะพานโครงการ	14
10	สถานที่ติดต่อและสอบถามข้อมูลเพิ่มเติม	15

สารบัญตาราง

ตารางที่	หน้า	
4-1	พื้นที่ศึกษาโครงการ	3
8-1	การตรวจสอบประเภทโครงการซึ่งต้องจัดทำรายงาน EIA ตามประกาศกระทรวง ทรัพยากรธรรมชาติและสิ่งแวดล้อม	8
8-2	พื้นที่อ่อนไหวต่อการได้รับผลกระทบด้านสิ่งแวดล้อม	9



สารบัญรูป

รูปที่		หน้า
1-1	ตำแหน่งและที่ตั้งของโครงการ	2
4-1	พื้นที่ศีกษาโครงการ	4
5-1	ขอบเขตการศีกษาและขั้นตอนการดำเนินงาน	5
7-1	สรุปขั้นตอนการดำเนินงานด้านการมีส่วนร่วมของประชาชน	7
8-1	ข้อกำหนดผังเมืองรวมบริเวณพื้นที่ศีกษาโครงการ	10
8-2	ขอบเขตพื้นที่ป่าสงวนแห่งชาติ และพื้นที่ป่าชายเลนตามมติคณะรัฐมนตรี บริเวณพื้นที่ศีกษาโครงการ	11
8-3	พื้นที่ชั้นคุณภาพลุ่มน้ำบริเวณพื้นที่ศีกษาโครงการ	12
8-4	พื้นที่อ่อนไหวต่อการได้รับผลกระทบสิ่งแวดล้อมบริเวณพื้นที่ศีกษาโครงการ	13
9-1	แนวคิตรงรูปแบบเบื้องต้นรูปแบบทั่วไปของถนนโครงการ	14
9-2	แนวคิตรงรูปแบบเบื้องต้นรูปแบบทั่วไปของสะพานโครงการ	14

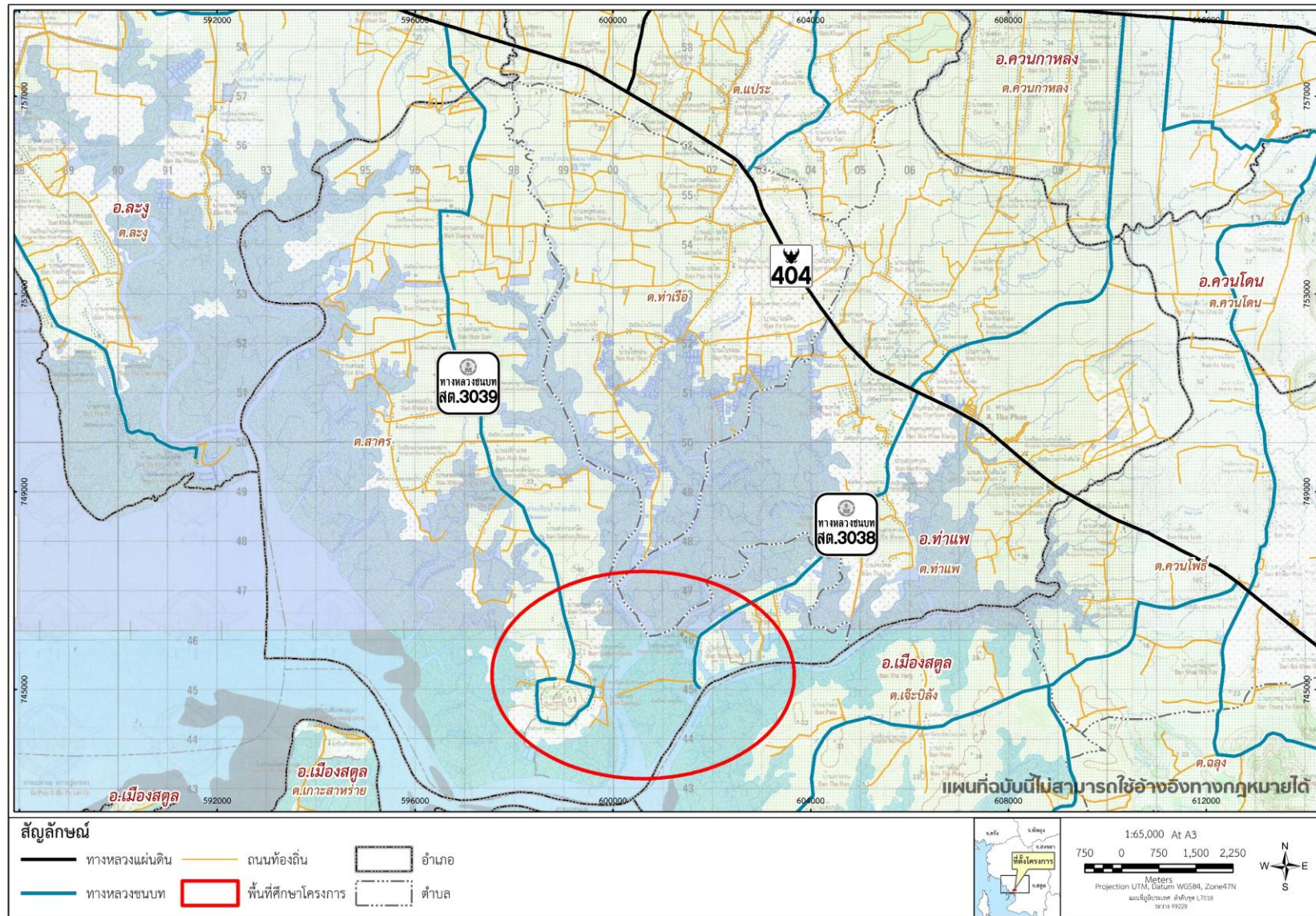


1. ความเป็นมาของโครงการ

ด้วยราษฎรในพื้นที่ตำบลสาคร อำเภอท่าแพ จังหวัดสตูล ประสบปัญหาความเดือดร้อนในการสัญจรมายังหน่วยงานราชการหรือบริเวณอำเภอท่าแพ ซึ่งต้องใช้ระยะทางในการเดินทางประมาณ 30 กิโลเมตร หรือระยะเวลาประมาณ 1 ชั่วโมง ทำให้เกิดความไม่สะดวกในการเดินทางและถ้ามีกรณีฉุกเฉินที่ต้องเดินทางมายังศูนย์ราชการ เช่น การเจ็บป่วยที่ต้องการไปโรงพยาบาล จะไม่สามารถเดินทางได้ในทันที ทั้งนี้ปัญหาดังกล่าวทั้งหมด สามารถบรรเทาได้โดยการก่อสร้างสะพานพร้อมถนนส่วนต่อเชื่อม เพื่อให้การเดินทางของประชาชนนักท่องเที่ยว และผู้ใช้รถใช้ถนน เกิดความสะดวกและปลอดภัยในการสัญจร ลดระยะเวลา และระยะทางในการเดินทาง หากโครงการแล้วเสร็จ จะเป็นการเพิ่มประสิทธิภาพการขนส่ง พัฒนาและต่อเติมโครงข่ายทางหลวงชนบทให้สมบูรณ์ด้วยการสร้างทางเชื่อม (Missing Link) ระหว่างทางหลวงชนบทสาย สด.3038 และทางหลวงชนบทสาย สด.3039 รวมถึงสนับสนุนแผนพัฒนาการท่องเที่ยวให้มีความสมบูรณ์ยิ่งขึ้น ตำแหน่งและที่ตั้งของโครงการแสดงดังรูปที่ 1-1

จากการตรวจสอบพื้นที่โครงการ พบว่าแนวเส้นทางโครงการตัดผ่านพื้นที่ป่าชายเลนในเขตป่าสงวนแห่งชาติป่าเลนจังหวัดสตูล ตอนที่ 2 ทำให้โครงการเข้าข่ายต้องจัดทำรายงานการประเมินผลกระทบสิ่งแวดล้อม (EIA) ตามประกาศกระทรวงทรัพยากรธรรมชาติและสิ่งแวดล้อม เรื่อง กำหนดโครงการ กิจการ หรือการดำเนินการ ซึ่งต้องจัดทำรายงานการประเมินผลกระทบสิ่งแวดล้อม และหลักเกณฑ์ วิธีการ และเงื่อนไขในการจัดทำรายงานการประเมินผลกระทบสิ่งแวดล้อม เสนอให้สำนักงานนโยบายและแผนทรัพยากรธรรมชาติและสิ่งแวดล้อม (สผ.) พิจารณาให้ความเห็นชอบก่อนก่อสร้างโครงการ เพื่อให้เป็นไปตามมาตรา 48 แห่งพระราชบัญญัติส่งเสริมและรักษาคุณภาพสิ่งแวดล้อมแห่งชาติ พ.ศ. 2535 และ (ฉบับที่ 2) พ.ศ. 2561 กรมทางหลวงชนบท จึงได้ว่าจ้างบริษัท ไลน์ ดีไซน์ คอนซัลแตนท์ จำกัด และ บริษัท เอเชีย แล็บ แอนด์ คอนซัลแตนท์ จำกัด ให้ดำเนินการศึกษาความเหมาะสมและจัดทำรายงานการประเมินผลกระทบสิ่งแวดล้อม พร้อมสำรวจออกแบบสะพานข้ามคลองสาครและถนนต่อเชื่อม อ.ท่าแพ จ.สตูล เพื่อให้การพัฒนาโครงการเกิดผลกระทบต่อทรัพยากรธรรมชาติและประชาชนที่อาศัยอยู่ในบริเวณพื้นที่โครงการน้อยที่สุด

สำหรับการดำเนินงานด้านการมีส่วนร่วมของประชาชนครั้งนี้ เป็นการประชุมครั้งที่ 1 มีวัตถุประสงค์เพื่อนำเสนอรายละเอียดการดำเนินงานโครงการ ขอบเขตการศึกษา และแนวคิดเบื้องต้นในการพัฒนาโครงการ รวมทั้งแผนการดำเนินโครงการ ให้กลุ่มเป้าหมายได้รับทราบ รวมทั้งรับฟังข้อคิดเห็นและข้อเสนอแนะเกี่ยวกับการศึกษาโครงการ



รูปที่ 1-1 ตำแหน่งและที่ตั้งของโครงการ



2. วัตถุประสงค์

2.1 วัตถุประสงค์ของการศึกษาโครงการ

- 1) เพื่อสำรวจออกแบบ และประมาณราคา สะพานข้ามคลองสาครและถนนต่อเชื่อม อ.ท่าแพ จ.สตูล
- 2) เพื่อศึกษาความคุ้มค่าทางด้านเศรษฐศาสตร์ พร้อมประเมินผลกระทบสิ่งแวดล้อมของโครงการ

2.2 วัตถุประสงค์ของการประชุม

- 1) เพื่อเผยแพร่ประชาสัมพันธ์ข้อมูลข่าวสารของโครงการ ความเป็นมา วัตถุประสงค์ของการศึกษา และขอบเขตการศึกษา ให้กลุ่มเป้าหมายได้รับทราบ
- 2) เพื่อรับฟังความคิดเห็นและข้อเสนอแนะเกี่ยวกับแนวทางการศึกษาโครงการจากกลุ่มเป้าหมาย รวมถึงสภาพปัญหาต่าง ๆ ในพื้นที่

3. ประโยชน์ที่คาดว่าจะได้รับจากการพัฒนาโครงการ

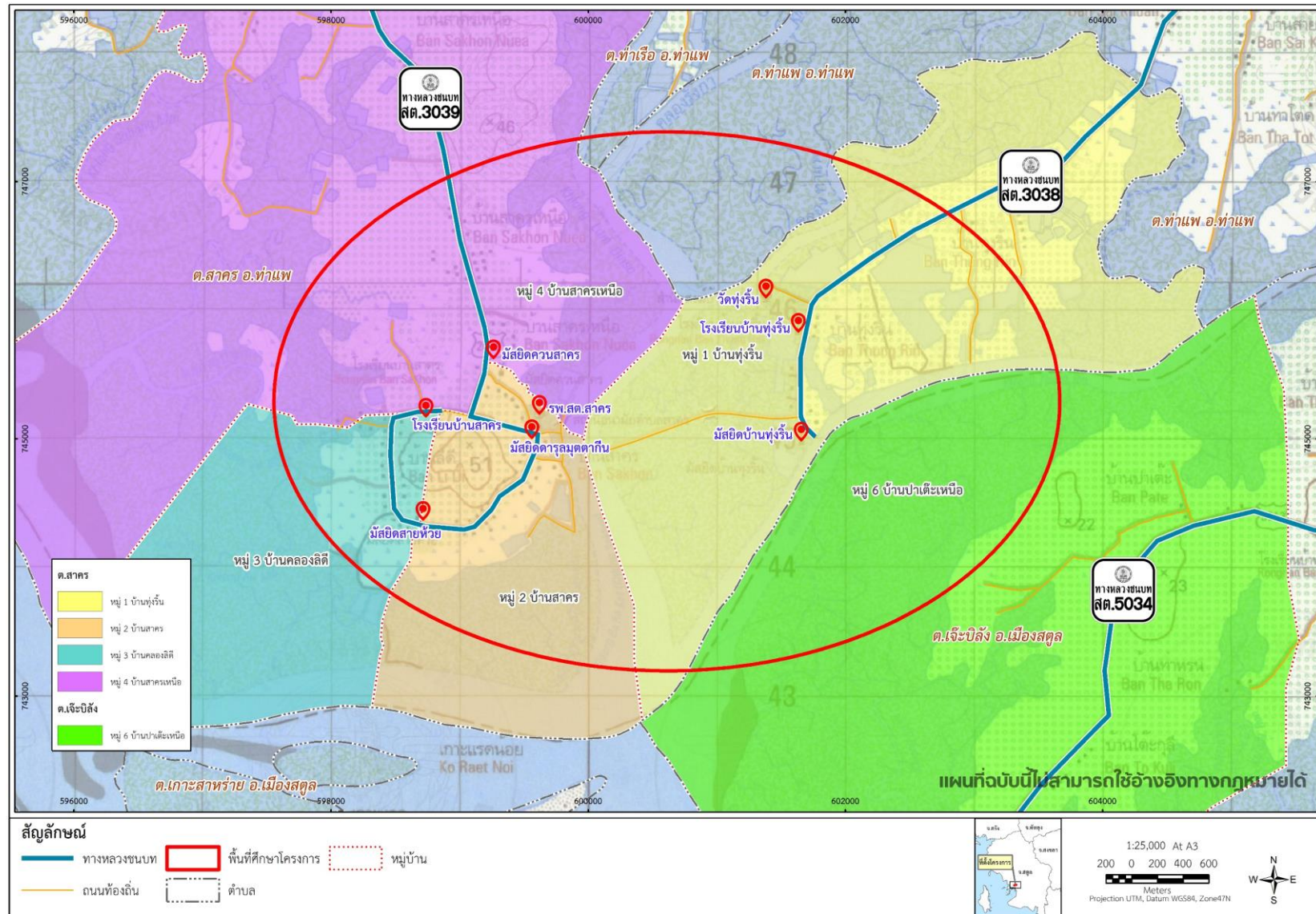
- 1) เพิ่มประสิทธิภาพการขนส่ง พัฒนาและต่อเติมโครงข่ายทางหลวงชนบทให้สมบูรณ์ด้วยการสร้างทางเชื่อม (Missing Link) ระหว่างทางหลวงชนบทสาย สต.3038 กับทางหลวงชนบทสาย สต.3039
- 2) รองรับปริมาณจราจรในอนาคต และการสัญจรได้รับความสะดวกและปลอดภัยมากขึ้น ตลอดจนแก้ไขปัญหาด้านการจราจรโดยออกแบบให้เป็นไปตามหลักมาตรฐานสากลได้อย่างมีประสิทธิภาพ
- 3) ทำให้การเดินทางของประชาชน นักท่องเที่ยว และผู้ใช้รถใช้ถนน เกิดความสะดวกและปลอดภัย ในการสัญจร ลดระยะเวลา และระยะทางในการเดินทาง
- 4) สนับสนุนแผนพัฒนาการท่องเที่ยวให้มีความสมบูรณ์ยิ่งขึ้น

4. พื้นที่ศึกษาโครงการ

ครอบคลุมพื้นที่หมู่ 1 บ้านทุ่งรีน หมู่ 2 บ้านสาคร หมู่ 3 บ้านคลองลิดี และหมู่ 4 บ้านสาครเหนือ ตำบลสาคร อำเภอท่าแพ และหมู่ 6 บ้านป่าเต๊ะเหนือ ตำบลเจ๊ะบิลัง อำเภอเมืองสตูล จังหวัดสตูล แสดงดังตารางที่ 4-1 และรูปที่ 4-1

ตารางที่ 4-1
พื้นที่ศึกษาโครงการ

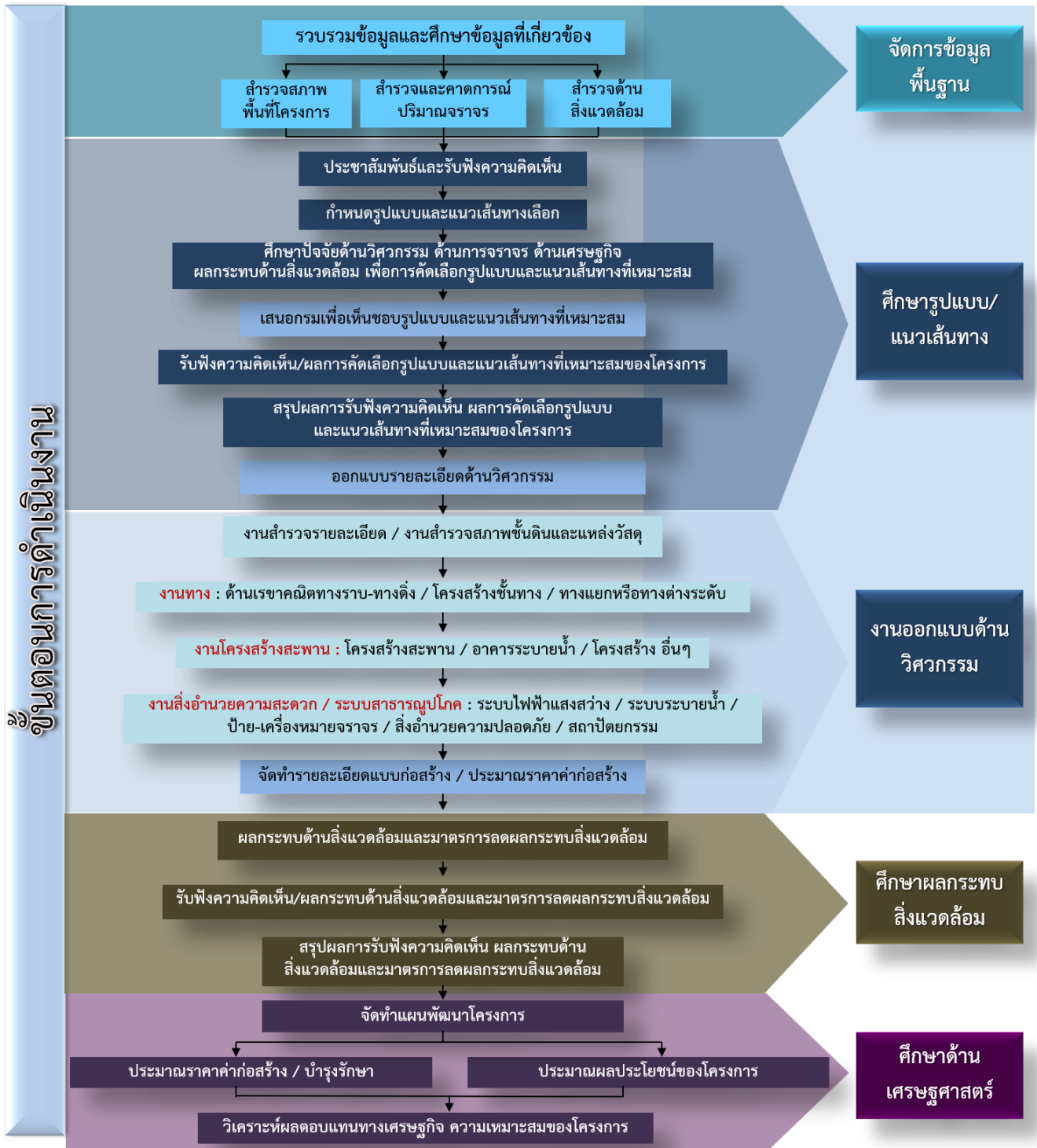
จังหวัด	อำเภอ	ตำบล	หมู่บ้าน
จังหวัดสตูล	อำเภอท่าแพ	ตำบลสาคร	1) หมู่ 1 บ้านทุ่งรีน
			2) หมู่ 2 บ้านสาคร
			3) หมู่ 3 บ้านคลองลิดี
			4) หมู่ 4 บ้านสาครเหนือ
	อำเภอเมืองสตูล	ตำบลเจ๊ะบิลัง	1) หมู่ 6 บ้านป่าเต๊ะเหนือ
1 จังหวัด	2 อำเภอ	2 ตำบล	5 หมู่บ้าน



รูปที่ 4-1 พื้นที่ศึกษาโครงการ

5. ขอบเขตการศึกษา

ดำเนินการศึกษาความเหมาะสม ประเมินผลกระทบสิ่งแวดล้อม ประชาสัมพันธ์โครงการ การรับฟังความคิดเห็นของประชาชน รวมทั้งสำรวจออกแบบรายละเอียด และประมาณราคา ขอบเขตการศึกษาและขั้นตอนการดำเนินงาน แสดงดังรูปที่ 5-1



รูปที่ 5-1 ขอบเขตการศึกษาและขั้นตอนการดำเนินงาน



6. ระยะเวลาดำเนินการ

การดำเนินโครงการ เริ่มปฏิบัติงานตั้งแต่วันที่ 20 ธันวาคม พ.ศ. 2565 และสิ้นสุดวันปฏิบัติงานวันที่ 15 กันยายน พ.ศ. 2566 รวมระยะเวลาในเวลาดำเนินงาน 270 วัน

7. การดำเนินงานด้านการมีส่วนร่วมของประชาชน

การดำเนินการจัดกิจกรรมรับฟังความคิดเห็นของประชาชน จะดำเนินการอย่างต่อเนื่องตลอดระยะเวลาของการศึกษาโครงการ โดยมุ่งเน้นการให้ข้อมูลข่าวสารแก่กลุ่มเป้าหมายอย่างชัดเจน และมีความโปร่งใส เพื่อให้กลุ่มเป้าหมายมีโอกาสรับทราบข้อมูลความก้าวหน้าของโครงการ และร่วมกันแสดงความคิดเห็นให้ข้อเสนอแนะหรือแสดงความวิตกกังวลในทุกขั้นตอนการศึกษา ซึ่งงานการมีส่วนร่วมของประชาชน ได้แบ่งการดำเนินงานออกเป็น 3 ส่วน คือ การเตรียมความพร้อมก่อนการดำเนินการรับฟังความคิดเห็นและการมีส่วนร่วมของประชาชน การประชาสัมพันธ์โครงการ และการประชุมรับฟังความคิดเห็น ดังนี้

(1) การเตรียมความพร้อมก่อนการดำเนินการรับฟังความคิดเห็นและการมีส่วนร่วมของประชาชน : เป็นการเตรียมความพร้อมของชุมชน โดยการประชาสัมพันธ์ข้อมูลรายละเอียดโครงการและปรึกษาหารือผู้นำชุมชนเพื่อเตรียมการก่อนการรับฟังความคิดเห็นของประชาชน เพื่อวิเคราะห์ผู้มีส่วนได้เสีย ปรึกษาหารือเกี่ยวกับวัน เวลา สถานที่ และรูปแบบการจัดรับฟังความคิดเห็นที่เหมาะสมกับบริบทของพื้นที่

(2) การประชาสัมพันธ์โครงการ ประกอบด้วย

- การประชาสัมพันธ์ผ่านเว็บไซต์โครงการ : ดำเนินการประชาสัมพันธ์เป็นระยะอย่างต่อเนื่องตลอดระยะเวลาศึกษาโครงการ โดยผู้ที่สนใจสามารถเข้ามาศึกษารายละเอียดโครงการได้ที่เว็บไซต์โครงการ www.สะพานข้ามคลองสาคร.com

- การประชาสัมพันธ์ผ่านเพจเฟซบุ๊กโครงการ : ดำเนินการประชาสัมพันธ์เป็นระยะอย่างต่อเนื่องตลอดระยะเวลาศึกษาโครงการ โดยผู้ที่สนใจสามารถเข้ามาศึกษารายละเอียดโครงการได้ที่เพจเฟซบุ๊กโครงการ [สะพานข้ามคลองสาคร](http://www.สะพานข้ามคลองสาคร)

- การประชาสัมพันธ์ผ่านไลน์โครงการ : ดำเนินการประชาสัมพันธ์เป็นระยะอย่างต่อเนื่องตลอดระยะเวลาศึกษาโครงการ โดยผู้ที่สนใจสามารถติดตามความก้าวหน้าของโครงการได้ที่ไลน์โครงการ [@153pdprt](https://www.facebook.com/Sakon-Bridge)

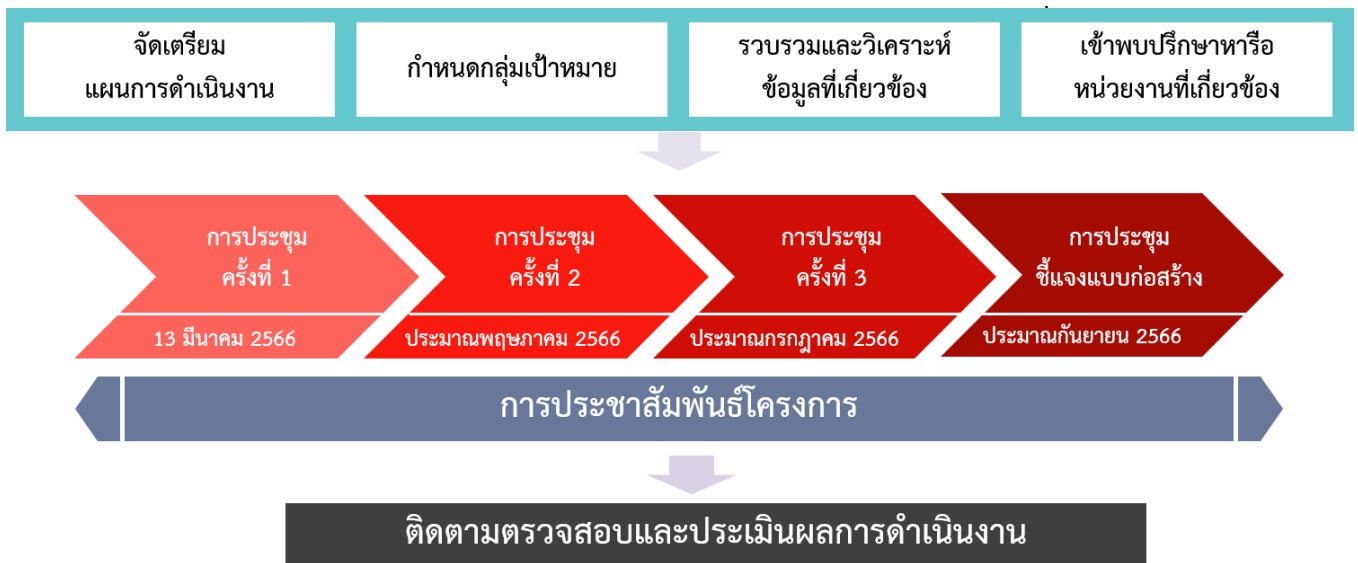
- การประชาสัมพันธ์ผ่านเว็บไซต์สำนักงานปลัด สำนักนายกรัฐมนตรี : ดำเนินการประชาสัมพันธ์เป็นระยะอย่างต่อเนื่องตลอดระยะเวลาศึกษาโครงการ โดยผู้ที่สนใจสามารถเข้ามาศึกษารายละเอียดโครงการได้ที่เว็บไซต์สำนักงานปลัด สำนักนายกรัฐมนตรี www.publicconsultation.opm.go.th

- การประชาสัมพันธ์ผ่านป้ายประชาสัมพันธ์โครงการ

- การประชาสัมพันธ์ผ่านหนังสือพิมพ์ท้องถิ่น

- การประชาสัมพันธ์ผ่านรถแห่

- การประชาสัมพันธ์ผ่านสื่อวิทยุ
- (3) การประชุมรับฟังความคิดเห็น : กำหนดจัดประชุมจำนวน 4 ครั้ง ดังนี้
- การประชุมครั้งที่ 1 : เพื่อเผยแพร่ประชาสัมพันธ์ข้อมูลข่าวสารของโครงการ โดยเฉพาะความเป็นมาของโครงการ วัตถุประสงค์ของการศึกษา และขอบเขตการศึกษา ให้กลุ่มเป้าหมายได้รับทราบ พร้อมทั้งรับฟังความคิดเห็น และข้อเสนอแนะ
 - การประชุมครั้งที่ 2 : เพื่อนำเสนอรูปแบบการพัฒนาโครงการ ผลกระทบสิ่งแวดล้อม รวมทั้งร่างมาตรการป้องกันและแก้ไขผลกระทบสิ่งแวดล้อม ให้กลุ่มเป้าหมายได้รับทราบ พร้อมทั้งรับฟังความคิดเห็น และข้อเสนอแนะ
 - การประชุมครั้งที่ 3 : เพื่อนำเสนอสรุปผลการศึกษาในแต่ละด้านของโครงการให้แก่กลุ่มเป้าหมายได้รับทราบ
 - การประชุมชี้แจงแบบก่อสร้าง : เพื่อนำเสนอรูปแบบการก่อสร้างโครงการให้กลุ่มเป้าหมายได้รับทราบ พร้อมทั้งรับฟังความคิดเห็น และข้อเสนอแนะ เพื่อนำไปปรับปรุงการออกแบบให้มีความสมบูรณ์



รูปที่ 7-1 สรุปขั้นตอนการดำเนินงานด้านการมีส่วนร่วมของประชาชน



8. การดำเนินงานด้านสิ่งแวดล้อม

8.1 ข้อกำหนด/กฎหมายที่เกี่ยวข้อง

(1) ประกาศกระทรวงทรัพยากรธรรมชาติและสิ่งแวดล้อม เรื่อง กำหนดโครงการ กิจการ หรือการดำเนินการ ซึ่งต้องจัดทำรายงานการประเมินผลกระทบสิ่งแวดล้อม และหลักเกณฑ์ วิธีการ และเงื่อนไขในการจัดทำรายงานการประเมินผลกระทบสิ่งแวดล้อม

ตามประกาศกระทรวงทรัพยากรธรรมชาติและสิ่งแวดล้อม เรื่อง กำหนดโครงการ กิจการ หรือการดำเนินการ ซึ่งต้องจัดทำรายงานการประเมินผลกระทบสิ่งแวดล้อม และหลักเกณฑ์ วิธีการ และเงื่อนไขในการจัดทำรายงานการประเมินผลกระทบสิ่งแวดล้อม (ลงวันที่ 19 พฤศจิกายน พ.ศ. 2561) พบว่า การพัฒนาโครงการเข้าข่ายประเภทโครงการในลำดับที่ 20.4 ซึ่งต้องจัดทำรายงานการประเมินผลกระทบสิ่งแวดล้อม (EIA) เสนอต่อ สม. พิจารณา เนื่องจากแนวเส้นทางโครงการตัดผ่านพื้นที่ป่าชายเลนในเขตพื้นที่ป่าสงวนแห่งชาติ สามารถสรุปผลการตรวจสอบ ดังตารางที่ 8-1

ตารางที่ 8-1

การตรวจสอบประเภทโครงการซึ่งต้องจัดทำรายงาน EIA ตามประกาศกระทรวงทรัพยากรธรรมชาติและสิ่งแวดล้อม

ลำดับ	ประเภทโครงการ กิจการ หรือการดำเนินการ	ผลการตรวจสอบ
20	ทางหลวงหรือถนน ซึ่งมีความหมายตามกฎหมายว่าด้วยทางหลวง ที่ตัดผ่านพื้นที่ดังต่อไปนี้	
20.1	พื้นที่เขตรักษาพันธุ์สัตว์ป่าและเขตห้ามล่าสัตว์ป่าตามกฎหมายว่าด้วยการสงวนและคุ้มครองสัตว์ป่า	<u>ไม่เข้าข่าย</u> เนื่องจากแนวเส้นทางโครงการไม่ได้ตัดผ่านพื้นที่เขตรักษาพันธุ์สัตว์ป่า และเขตห้ามล่าสัตว์ป่า
20.2	พื้นที่เขตอุทยานแห่งชาติ ตามกฎหมายว่าด้วยอุทยานแห่งชาติ	<u>ไม่เข้าข่าย</u> เนื่องจากแนวเส้นทางโครงการไม่ได้ตัดผ่านพื้นที่อุทยานแห่งชาติ
20.3	พื้นที่ที่คณะกรรมการเห็นชอบกำหนดให้เป็นพื้นที่ชั้นคุณภาพลุ่มน้ำชั้นที่ 2	<u>ไม่เข้าข่าย</u> เนื่องจากแนวเส้นทางโครงการตัดผ่านพื้นที่ชั้นคุณภาพลุ่มน้ำชั้นที่ 5 ตามมติคณะรัฐมนตรี
20.4	พื้นที่ป่าชายเลนในเขตป่าสงวนแห่งชาติ	<u>เข้าข่าย</u> เนื่องจากแนวเส้นทางโครงการตัดผ่านพื้นที่ป่าชายเลนในเขตป่าสงวนแห่งชาติ ป่าเลนจังหวัดสตูล ตอนที่ 2
20.5	พื้นที่ชายฝั่งทะเลในระยะ 50 เมตร ห่างจากระดับน้ำทะเลขึ้นสูงสุดตามปกติทางธรรมชาติ	<u>ไม่เข้าข่าย</u> เนื่องจากแนวเส้นทางโครงการอยู่ห่างจากพื้นที่ชายฝั่งทะเลมากกว่าระยะ 50 เมตร
20.6	พื้นที่ที่อยู่ในหรือใกล้พื้นที่ชุ่มน้ำที่มีความสำคัญระหว่างประเทศ หรือแหล่งมรดกโลกที่ขึ้นบัญชีแหล่งมรดกโลกตามอนุสัญญาระหว่างประเทศในระยะทาง 2 กิโลเมตร	<u>ไม่เข้าข่าย</u> เนื่องจากพื้นที่ศึกษาโครงการในระยะ 2 กิโลเมตร ไม่อยู่ในพื้นที่ชุ่มน้ำที่มีความสำคัญระหว่างประเทศ (Ramsar Site)
20.7	พื้นที่ที่ตั้งอยู่ใกล้โบราณสถาน แหล่งโบราณคดี แหล่งประวัติศาสตร์ หรืออุทยานประวัติศาสตร์ตามกฎหมายว่าด้วยโบราณสถาน โบราณวัตถุ ศิลปวัตถุและพิพิธภัณฑสถานแห่งชาติ ในระยะทาง 1 กิโลเมตร ยกเว้นถนนผังเมืองตามที่กำหนดไว้ในกฎหมายว่าด้วยการผังเมือง	<u>ไม่เข้าข่าย</u> เนื่องจากไม่พบแหล่งโบราณสถาน แหล่งโบราณคดี แหล่งประวัติศาสตร์ หรืออุทยานประวัติศาสตร์ในระยะทาง 1 กิโลเมตรจากแนวเส้นทางโครงการ
33	โครงการทุกประเภทที่อยู่ในพื้นที่ที่คณะกรรมการได้มีมติเห็นชอบกำหนดให้เป็นพื้นที่ชั้นคุณภาพลุ่มน้ำชั้นที่ 1	<u>ไม่เข้าข่าย</u> เนื่องจากแนวเส้นทางโครงการไม่ได้อยู่ในพื้นที่ชั้นคุณภาพลุ่มน้ำชั้นที่ 1 ตามมติคณะรัฐมนตรี

(2) การตรวจสอบกฎกระทรวงให้ใช้บังคับผังเมืองรวม

จากการศีกษากฎกระทรวงให้ใช้บังคับผังเมืองรวมจังหวัดสตูล พ.ศ. 2560 (ดังรูปที่ 8-1) พบว่าพื้นที่ศีกษาโครงการอยู่ในที่ดิน 3 ประเภท ได้แก่ 1) ที่ดินประเภทชนบทและเกษตรกรรม (เขตสีเขียว) 2) ที่ดินประเภทอนุรักษ์ป่าไม้ (เขตสีเขียวอ่อนมีเส้นทแยงสีขาว) และ 3) ที่ดินประเภทสงวนไว้เพื่อรักษาสภาพป่าชายเลน ซึ่งการพัฒนาโครงการสามารถดำเนินการได้โดยไม่ขัดต่อกฎกระทรวงดังกล่าว

8.2 พื้นที่อนุรักษ์ด้านสิ่งแวดล้อม

(1) ป่าชายเลน

□ ป่าสงวนแห่งชาติ

จากการตรวจสอบข้อมูลพื้นที่ป่าชายเลน พบว่า พื้นที่ศีกษาอยู่ในพื้นที่ป่าชายเลนที่อยู่ในพื้นที่ป่าสงวนแห่งชาติ คือ ป่าเลนจังหวัดสตูลตอนที่ 2 และป่าเลนตอนที่ 3 ป่าป่าเต๊ะ และป่าปลักจูด แสดงดังรูปที่ 8-2

□ ป่าชายเลนตามมติคณะรัฐมนตรี

จากการตรวจสอบข้อมูลพื้นที่ป่าชายเลน พบว่า พื้นที่ศีกษาอยู่ในพื้นที่ป่าชายเลนตามมติคณะรัฐมนตรี แสดงดังรูปที่ 8-2

(2) พื้นที่ชั้นคุณภาพลุ่มน้ำ

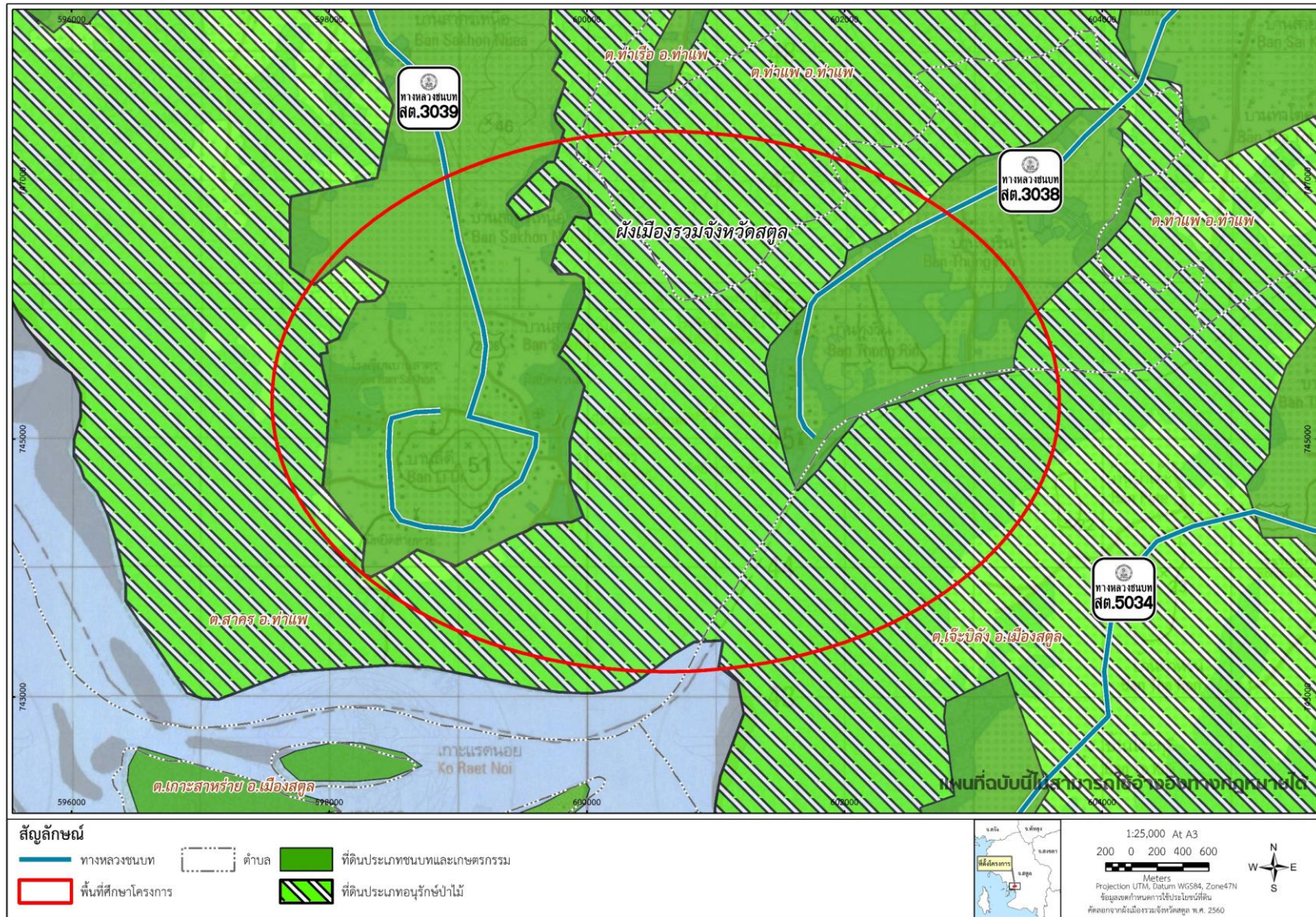
พื้นที่ศีกษาอยู่ในพื้นที่ชั้นคุณภาพลุ่มน้ำชั้นที่ 4 และชั้นที่ 5 แสดงดังรูปที่ 8-3

8.3 การตรวจสอบพื้นที่อ่อนไหวทางด้านสิ่งแวดล้อม

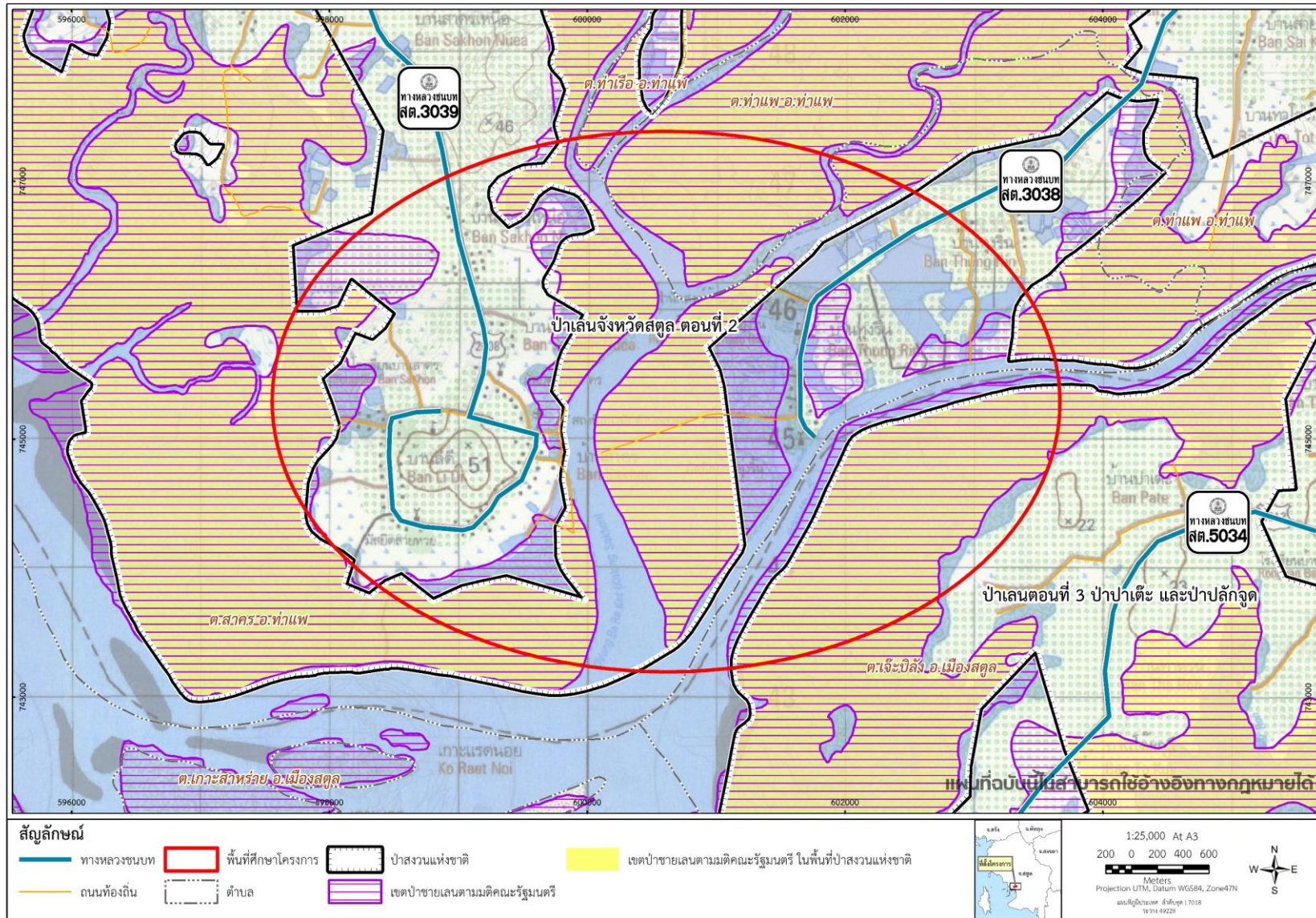
จากการพิจารณาพื้นที่ศีกษาผลกระทบสิ่งแวดล้อม ร่วมกับการสำรวจภาคสนามเบื้องต้น พบพื้นที่อ่อนไหวต่อการได้รับผลกระทบด้านสิ่งแวดล้อมโดยเฉพาะผลกระทบด้านคุณภาพอากาศ เสียง และความสั่นสะเทือนในพื้นที่ศีกษาโครงการจำนวน 11 แห่ง (ตารางที่ 8-2 และรูปที่ 8-4)

ตารางที่ 8-2
พื้นที่อ่อนไหวต่อการได้รับผลกระทบด้านสิ่งแวดล้อม

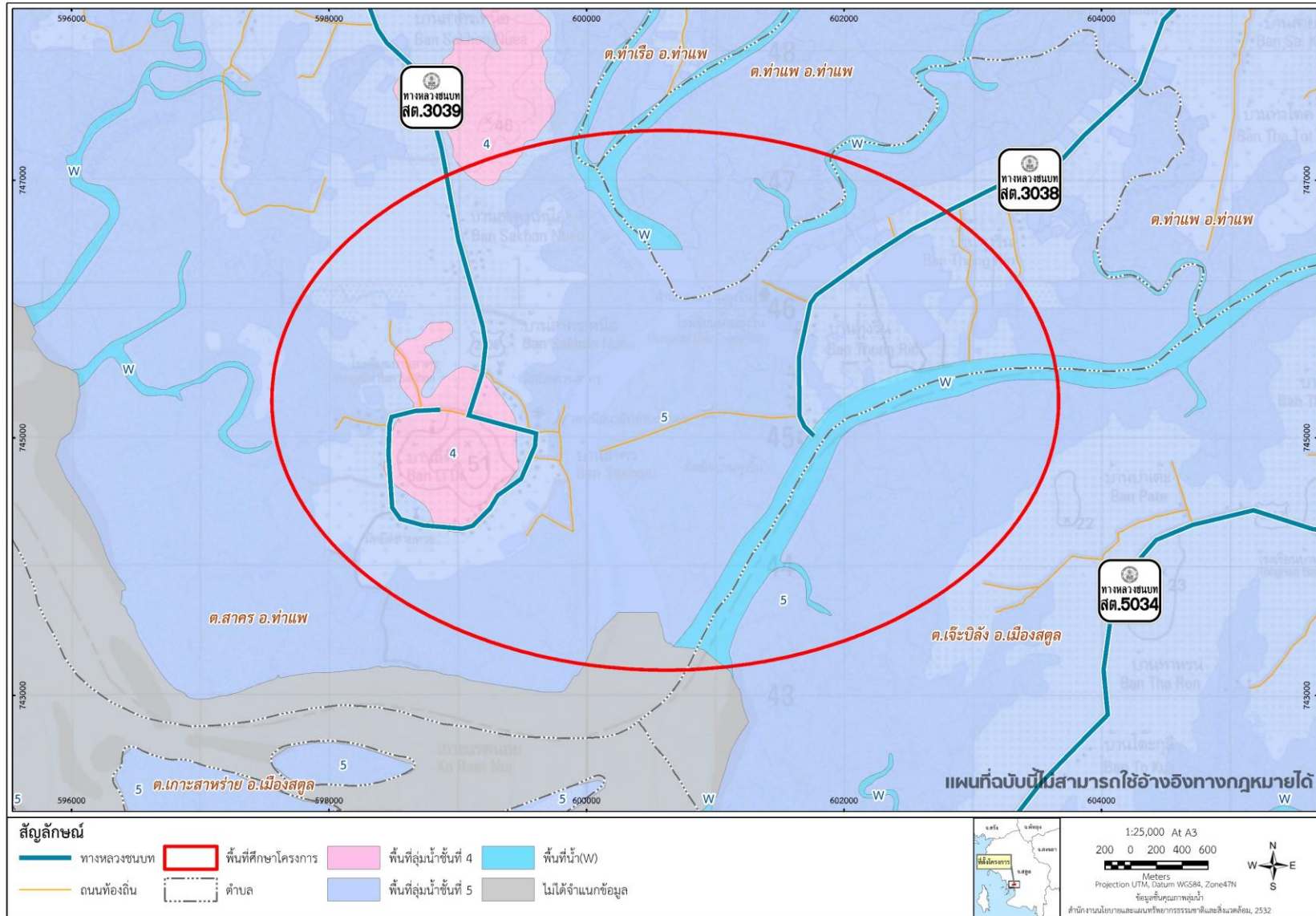
ลำดับ	พื้นที่อ่อนไหว	ประเภท	ตำบล	อำเภอ	จังหวัด
1	โรงเรียนบ้านสาคร	สถานศีกษา	สาคร	ท่าแพ	สตูล
2	มัสยิดควนสาคร	ศาสนสถาน			
3	รพ.สต.สาคร	สถานพยาบาล			
4	ชุมชนหมู่ 4 บ้านสาครเหนือ	ชุมชน			
5	มัสยิดดารุลมุตตากีน	ศาสนสถาน			
6	ชุมชนหมู่ 2 บ้านสาคร	ชุมชน			
7	มัสยิดบ้านสายห้วย	ศาสนสถาน			
8	มัสยิดบ้านทุ่งรีน	ศาสนสถาน			
9	ชุมชนหมู่ 1 บ้านทุ่งรีน	ชุมชน			
10	โรงเรียนบ้านทุ่งรีน	สถานศีกษา			
11	วัดทุ่งรีน	ศาสนสถาน			



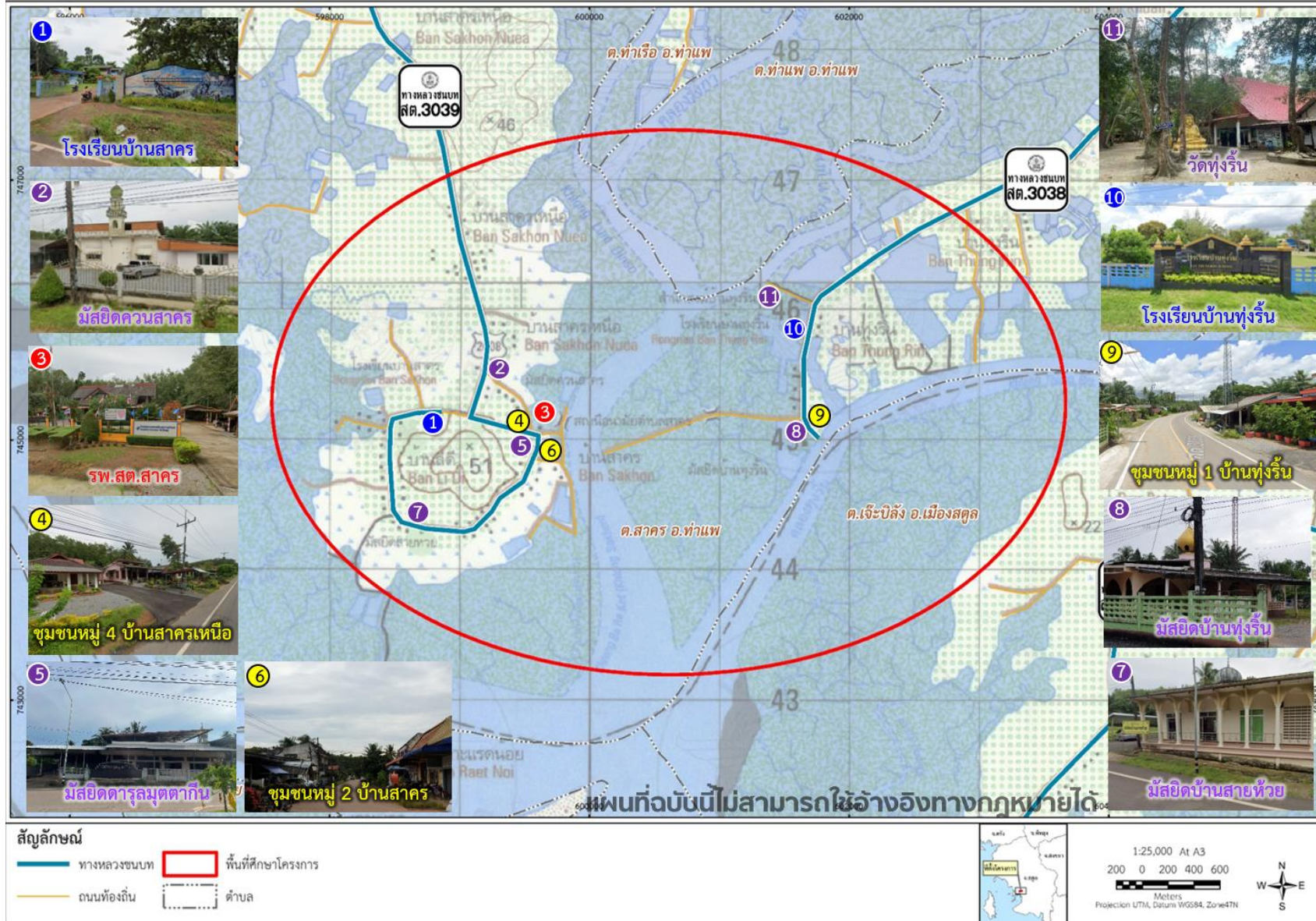
รูปที่ 8-1 ข้อกำหนดผังเมืองรวมบริเวณพื้นที่ศึกษาโครงการ



รูปที่ 8-2 ขอบเขตพื้นที่ป่าสงวนแห่งชาติ และพื้นที่ป่าชายเลนตามมติคณะรัฐมนตรี บริเวณพื้นที่ศึกษาโครงการ



รูปที่ 8-3 พื้นที่ชั้นคุณภาพลุ่มน้ำบริเวณพื้นที่ศึกษาโครงการ

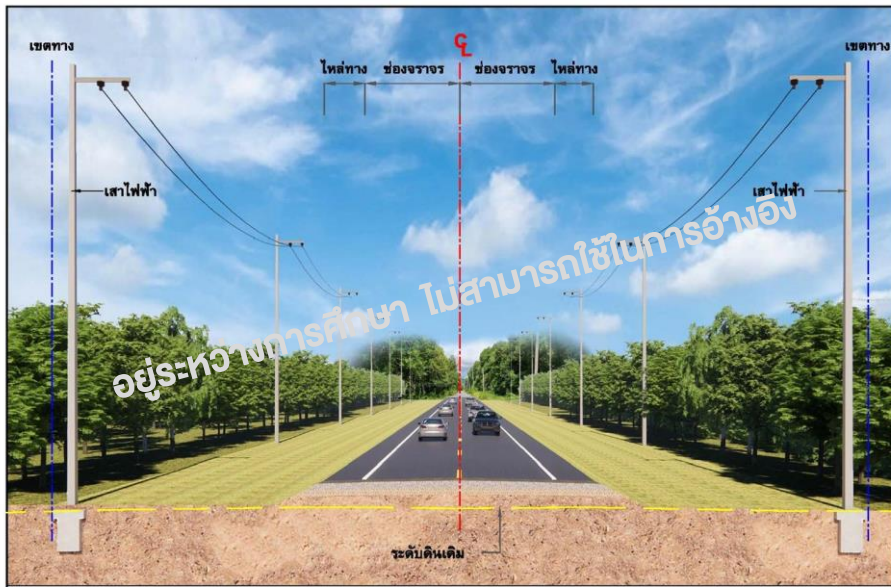


รูปที่ 8-4 พื้นที่อ่อนไหวต่อการได้รับผลกระทบสิ่งแวดล้อมบริเวณพื้นที่ศึกษาโครงการ

9. แนวคิดรูปแบบเบื้องต้นของการพัฒนาโครงการ

9.1 รูปแบบทั่วไปของถนนโครงการ

แนวความคิดการออกแบบรูปแบบทั่วไปถนนโครงการ เป็นถนนลาดยางแอสฟัลท์คอนกรีต ขนาด 2 ช่องจราจร กว้างช่องจราจรละ 3.50 เมตร ไหล่ทางกว้างข้างละ 1.50-2.50 เมตร แบ่งทิศทางจราจร ด้วยการทาสีตีเส้น พร้อมระบบไฟฟ้าส่องสว่าง แสดงดังรูปที่ 9-1



รูปที่ 9-1 แนวคิดรูปแบบเบื้องต้นรูปแบบทั่วไปของถนนโครงการ

9.2 รูปแบบทั่วไปของสะพานโครงการ

แนวความคิดการออกแบบรูปแบบสะพานโครงการเบื้องต้น เป็นสะพาน ค.ส.ล. ผิวจราจรกว้าง 10.00-12.00 เมตร ขนาด 2 ช่องจราจร กว้างช่องจราจรละ 3.00 เมตร ไหล่ทางกว้างข้างละ 1.00 เมตร แบ่งทิศทางจราจร ด้วยการทาสีตีเส้น พร้อมระบบไฟฟ้าส่องสว่าง แสดงดังรูปที่ 9-2



รูปที่ 9-2 แนวคิดรูปแบบเบื้องต้นรูปแบบทั่วไปของสะพานโครงการ



10. สถานที่ติดต่อและสอบถามข้อมูลเพิ่มเติม



กลุ่มออกแบบทาง สำนักสำรวจและออกแบบ กรมทางหลวงชนบท

เลขที่ 9 ถนนพหลโยธิน แขวงอนุสาวรีย์ เขตบางเขน กรุงเทพมหานคร 10220

โทรศัพท์ 0 2551 5419 โทรสาร 0 2551 5420

อีเมล : sarabun@dr.go.th



ด้านวิศวกรรมและจราจร : บริษัท ฟินอล ดีไซน์ คอนซัลแตนท์ จำกัด

เลขที่ 555/99 ซอยสายไหม 54/1 ถนนสายไหม แขวงสายไหม เขตสายไหม กรุงเทพมหานคร 10220

โทรศัพท์ : 0 2909 8779, 0 2909 8749 โทรสาร : 0 2990 5923



ด้านสิ่งแวดล้อม และการมีส่วนร่วมของประชาชน : บริษัท เอเชีย แล็บ แอนด์ คอนซัลแตนท์ จำกัด

เลขที่ 184 ซอยพุทธมณฑลสาย 2 ซอย 12 แขวงบางไผ่ เขตบางแค กรุงเทพมหานคร 10160

โทรศัพท์ : 0 2805 6660-3 โทรสาร: 0 2805 6660-3 ต่อ 17



www.สะพานข้ามคลองสาคร.com



สะพานข้ามคลองสาคร



Sakon Bridge (@153pdprt)



Email : sakonbridge@gmail.com



